

СОГЛАСОВАНО:

Начальник отдела образования
администрации Нефтекумского
муниципального округа СК
И.И. Лиманова



УТВЕРЖДАЮ:

директор МКОУ СОШ № 12
С.Л.Галустьян

«31» января 2024 г.



ПАСПОРТ

**доступности для инвалидов объекта и предоставляемых на нем услуг в
сфере образования (далее – услуги)**

I. КРАТКАЯ ХАРАКТЕРИСТИКА ОБЪЕКТА

Адрес объекта, на котором предоставляется (-ются) услуги (услуг): 356875
Ставропольский край, Нефтекумский район, село Кара-Тюбе, улица Ленина
46

Наименование предоставляемой (-мых) услуги (услуг):

Сведения об объекте:

- отдельно стоящее здание - 3 этажа, 2999 кв.м.
- часть здания – этажей(или помещение на – этаже), - кв.м.
- наличие прилегающего земельного участка (да, нет); да, 120 кв.м.

Год постройки здания 1976 год, последнего капитального ремонта - нет
Название организации, которая предоставляет услугу населению, (полное
наименование – согласно Уставу, сокращенное
наименование: Муниципальное казенное общеобразовательное учреждение
«Средняя общеобразовательная школа № 12», МКОУ СОШ № 12

Адрес места нахождения организации: 356875 Ставропольский край,
Нефтекумский район, село Кара-Тюбе, улица Ленина 46

Основание для пользования объектом (оперативное управление, аренда,
собственность): оперативное управление

Форма собственности (государственная, муниципальная, частная):
оперативное управление

Административно – территориальная подведомственность (федеральная,
региональная, муниципальная): муниципальная

Наименование и адрес вышестоящей организации: Отдел образования
администрации Нефтекумского городского округа, 356880 Ставропольский
край, Нефтекумский район, город Нефтекумск, микрорайон 2 дом 11

II. КРАТКАЯ ХАРАКТЕРИСТИКА ДЕЙСТВУЮЩЕГО ПОРЯДКА ПРЕДОСТАВЛЕНИЯ НА ОБЪЕКТЕ УСЛУГ НАСЕЛЕНИЮ

Сфера деятельности: образование

Виды оказываемых услуг - образовательные

Плановая мощность (посещаемость, количество обслуживаемых в день, вместимость, пропускная способность): 640 человек, 418 учащихся, 640 учащихся, 640 человек.

Форма оказания услуг (на объекте, с длительным пребыванием, в т.ч. проживанием, обеспечение доступа к месту предоставления услуги, на дому, дистанционно): на дому, 16 учащихся

Форма оказания услуг (на объекте, с длительным пребыванием, в т.ч. проживанием, обеспечение доступа к месту предоставления услуги, на дому, дистанционно): на объекте

Категории обслуживаемого населения по возрасту (дети, взрослые трудоспособного возраста, пожилые; все возрастные категории): дети школьного возраста с 6,5 до 18 лет

Категории обслуживаемых инвалидов (инвалиды, передвигающиеся на колеске (К), инвалиды с нарушениями опорно – двигательного аппарата (О), нарушениями зрения (С), нарушениями слуха (Г), нарушениями умственного развития (У)): с нарушениями зрения, с нарушениями слуха, с нарушениями умственного развития

III. ОЦЕНКА СОСТОЯНИЯ И ИМЕЮЩИХСЯ НЕДОСТАТКОВ В ОБЕСПЕЧЕНИИ УСЛОВИЙ ДОСТУПНОСТИ ДЛЯ ИНВАЛИДОВ ОБЪЕКТА

| № п/п | Основные показатели доступности для инвалидов объекта | Оценка состояния и имеющихся недостатков в обеспечении условий доступности для инвалидов объекта |
|-------|---|--|
| 1 | 2 | 3 |
| 1 | выделенные стоянки автотранспортных средств для инвалидов | ВНД |
| 2 | сменные кресла – коляски | ВНД |
| 3 | адаптированные лифты | ВНД |

| | | |
|----|--|-------------------|
| 4 | поручни | ВНД |
| 5 | пандусы | ДП-В |
| 6 | подъемные платформы (аппарели) | ВНД |
| 7 | раздвижные двери | ВНД |
| 8 | доступные входные группы | Б |
| 9 | доступные санитарно – гигиенические помещения | ДП-В |
| 10 | достаточная ширина дверных проемов в стенах, лестничных маршей, площадок | ДЧ-И (О, Г, С, У) |
| 11 | надлежащее размещение оборудования для обеспечения беспрепятственного доступа к объектам (местам предоставления услуг) инвалидов, имеющих стойкие расстройства функции зрения, слуха и передвижения | ВНД |
| 12 | дублирование необходимой для инвалидов, имеющие стойкие расстройства функции зрения, зрительной информации – звуковой информацией, а также надписей, знаков и иной текстовой и графической информации – знаками, выполненными рельефно – точечным шрифтом Брайля и на контрастном фоне | ВНД |
| 13 | дублирование необходимой для инвалидов по слуху звуковой информации зрительной информацией | ВНД |
| 14 | иные | - |

**IV. ОЦЕНКА СОСТОЯНИЯ И ИМЕЮЩИХСЯ НЕДОСТАТКОВ В
ОБЕСПЕЧЕНИИ УСЛОВИЙ ДОСТУПНОСТИ ДЛЯ ИНВАЛИДОВ
ПРЕДОСТАВЛЯЕМЫХ УСЛУГ**

| № п/п | Основные показатели доступности для инвалидов предоставляемой услуги | Оценка состояния и имеющихся недостатков в обеспечении условий доступности для инвалидов предоставляемой услуги |
|-------|--|---|
| 1 | 2 | 3 |
| 1 | наличие при входе в объект вывески с | ВНД |

| | | |
|---|---|------------|
| | названием организации, графиком работы организации, планом здания, выполненных рельефно – точечным шрифтом Брайля и на контрастном фоне | |
| 2 | обеспечение инвалидам помощи, необходимой для получения в доступной для них форме информации о правилах предоставления услуги, в том числе об оформлении необходимых для получения услуги документов, о совершении ими других необходимых для получения услуги действий | ДП-В |
| 3 | проведение инструктирования или обучения сотрудников, предоставляющих услуги населению, для работы с инвалидами, по вопросам, связанным с обеспечением доступности для них объектов и услуг | ДП-В |
| 4 | наличие работников организаций, на которых административно – распорядительным актом возложено оказание инвалидам помощи при предоставлении им услуг | 3 человека |
| 5 | предоставление услуги с сопровождением инвалида по территории объекта работником организации | ДП-В |
| 6 | предоставление инвалидам по слуху при необходимости услуги с использованием русского жесткого языка, включая обеспечение допуска на объект сурдопереводчика, тифлопереводчика | ВНД |
| 7 | соответствие транспортных средств, используемых для предоставления услуг населению, требованиям их доступности для инвалидов | ВНД |
| 8 | обеспечение допуска на объект, в котором предоставляются услуги, собаки – проводника при наличии документа, подтверждающего ее специальное обучение, выданное по форме и в порядке, утвержденном приказом Министерства труда и социальной защиты Российской Федерации | ВНД |
| 9 | наличие в одной из помещений, | ВНД |

| | | |
|----|--|------|
| | предназначенных для проведения массовых мероприятий, индукционных петель и звукоусиливающей аппаратуры | |
| 10 | адаптация официального сайта организации, предоставляющих услуги в сфере образования, для лиц с нарушением зрения (слабовидящих) | ДП-В |
| 11 | обеспечение предоставления услуг тьютора | ВНД |
| 12 | иные | - |

У.ПРЕДЛАГАЕМЫЕ УПРАВЛЕНЧЕСКИЕ РЕШЕНИЯ ПО СРОКАМ И ОБЪЕМАМ РАБОТ, НЕОБХОДИМЫМ ДЛЯ ПРИВЕДЕНИЯ ОБЪЕКТА И ПОРЯДКА ПРЕДОСТАВЛЕНИЯ НА НЕМ УСЛУГ В СООТВЕТСТВИЕ С ТРЕБОВАНИЯМИ ЗАКОНОДАТЕЛЬСТВА РОССИЙСКОЙ ФЕДЕРАЦИИ ОБ ОБЕСПЕЧЕНИИ УСЛОВИЙ ИХ ДОСТУПНОСТИ ДЛЯ ИНВАЛИДОВ

| № п/п | Предлагаемые управленческие решения по объемам работ, необходимым для приведения объекта в соответствие с требованиями законодательства Российской Федерации об обеспечении условий их доступности для инвалидов <*> | Сроки |
|-------|--|----------------------------|
| 1 | Издание приказа и назначение ответственных за организацию работы по обеспечению условий доступности для инвалидов | |
| 2 | Инструктирование работников ОУ, работающих с инвалидами по вопросам, связанным с обеспечением доступности для инвалидов объекта и услуг с занесением в журнал | Декабрь 2023 год |
| 3 | Территория, прилегающая к зданию (участок): установка визуальных и тактильных ориентиров, установка рельефных и тактильных обозначений; установка кнопки вызова персонала для инвалидов – колясочников с целью оказания им помощи при въезде в здание нанесение специальной разметки на асфальте | 2018г. 2018г. 2018г. |
| 4 | Вход в здание: установка визуальных и тактильных ориентиров, установка плавных доводчиков | 2019г. |

| | | |
|---|---|--|
| 5 | Пути движения внутри здания (в т.ч. пути эвакуации): установка поручней на путях следования; увеличение проемов дверных проходов; ликвидация порогов; на лестничных маршах установка рельефных пластин с номерами этажа; обозначение первой и последней ступени марша контрастной окраской лестничного | 2018г. 2018г. 2019г. 2019г. 2018г. |
| 6 | Зона целевого назначения: увеличение проемов дверных проходов; ликвидация порогов; визуальных и тактильных ориентиров; установка поручней по периметру групповых помещений; приобретение одноместных столов для детей - инвалидов | 2018г. 2019г. 2018г. - - |
| 7 | Санитарно-гигиенические помещения: увеличение проемов дверных проходов; установка крючков для одежды, костылей и др. принадлежностей; установка поручней по боковым сторонам помещения; установка рельефных и цветовых опознавательных знаков | 2020г. 2018г. 2018г. 2018г. |

| № п/п | Предлагаемые управленческие решения по объемам работ, необходимым для приведения порядка предоставления услуг в соответствие с требованиями законодательства Российской Федерации об обеспечении условий их доступности для инвалидов <*> | Сроки |
|-------|---|----------------------------|
| 1 | оборудование помещения, в котором предоставляется услуга, системой управления электронной очередью | При наличии финансирования |

Информация об инструктировании специалистов, работающих с инвалидами по вопросам, связанным с обеспечением доступности объектов и услуг в сфере образования МКОУ СОШ № 12 села Кара-Тюбе Нефтекумского района

| Наименование организации, оказывающей образовательные услуги | Дата проведения инструктирования | Общее количество работников организации | Количество работников, прошедших инструктирование | Отметка об итогах проведения инструктирования |
|--|----------------------------------|---|---|---|
| Муниципальное казенное общеобразовательное учреждение «Средняя общеобразовательная школа № 12» | 17.11.2020г | 54 | 54 | + |
| Муниципальное казенное общеобразовательное учреждение «Средняя общеобразовательная школа № 12» | 23.04.2021г | 53 | 53 | + |
| Муниципальное казенное общеобразовательное учреждение «Средняя общеобразовательная школа № 12» | 17.11.2022 г | 52 | 52 | + |
| Муниципальное казенное общеобразовательное учреждение «Средняя общеобразовательная школа № 12» | 15.12.2023 г | 51 | 51 | + |

| | | | | |
|-----|--|--|--|--|
| 12» | | | | |
|-----|--|--|--|--|

Директор

МКОУ СОШ № 12:



С.Л.Галустьян

План мероприятий по формированию доступной среды жизнедеятельности для детей-инвалидов в МКОУ СОШ №12 с Кара-Тюбе Нефтекумского муниципального района Ставропольского края до 2030 г

| № | Цели и задачи | Основные мероприятия | Исполнители, координаторы | Сроки |
|----|--|---|---|-----------------|
| 1. | Совершенствование нормативной и организационной основы создания доступной среды для жизнедеятельности детей-инвалидов. | Формирование и корректировка информационной базы сведений о количестве детей-инвалидов в МКОУ СОШ №12 | Ответственный за организацию работы по обеспечению условий доступности для инвалидов объектов и услуг | май-июнь |
| | | Разработка плана мероприятий по реализации программы «Доступная среда» в МКОУ СОШ №12 | Ответственный за организацию работы по обеспечению условий доступности для инвалидов объектов и услуг | август-сентябрь |
| 2. | Повышение уровня доступности образователь | Мониторинг уровня доступности школы в | Комиссия | июль |

| | | | | |
|----|---|---|---|-----------------------------|
| | ных учреждений для детей-инвалидов | соответствии с потребностями детей-инвалидов. | | |
| | | Организация работ по повышению уровня доступности школы для детей-инвалидов. | Ответственный за организацию работы по обеспечению условий доступности для инвалидов объектов и услуг | в течение года |
| 3. | Повышение доступности и качества реабилитационных услуг для детей – инвалидов, а также содействие их интеграции | 1.Обеспечение детей-инвалидов учебниками для реализации учебного процесса за счет субвенций учреждения. | Классные руководители, библиотекарь | до 1 сентября текущего года |
| | | 2.Организация и проведение досуговых, спортивных, кружковых мероприятий с участием детей-инвалидов | Заместитель директора по ВР, социальный педагог, педагог-психолог | в течение года |
| 4. | Преодоление социальной разобщенности и формирование позитивного отношения к | 1.Организация и проведение мероприятий с педагогами, родителями | Заместитель директора по ВР, социальный педагог, педагог-психолог, классные руководители | в течение года |

| | | | | |
|--|---|--|----------------|----------------------------|
| | проблеме обеспечения доступной среды жизнедеятельности для детей-инвалидов | | | |
| | Повышение уровня доступности образовательных учреждений для детей-инвалидов | дублирование необходимой для инвалидов, имеющие стойкие расстройства функции зрения, зрительной информации – звуковой информацией, а также надписей, знаков и иной текстовой и графической информации – знаками, выполненными рельефно – точечным шрифтом Брайля и на контрастном фоне | Директор школы | при наличии финансирования |
| | Повышение уровня доступности образовательных учреждений | предоставление услуги сопровождения инвалида по территории школы работником | Директор школы | По необходимости |

| | | | |
|---|--|----------------|----------------------------|
| для детей-инвалидов | организации | | |
| Повышение уровня доступности образовательных учреждений для детей-инвалидов | предоставление инвалидам по слуху при необходимости услуги с использованием русского жестового языка, включая обеспечение допуска в школу сурдопереводчика, тифлопереводчика | | По необходимости |
| Повышение уровня доступности образовательных учреждений для детей-инвалидов | соответствие транспортного средства, используемого для предоставления услуг обучающимся, требованиям их доступности для инвалидов | Директор школы | При наличии финансирования |

Дата 31.01.2024г Директор  / С.Л.Галустян/

Ответственный (исполнитель)  / Т.М.Аманьязова /



Фото 1. Общий вид школы (лестница наружная)



Фото 2. Входная площадка



Фото 3. Таблица для слепых Брайля



Фото 4. Тамбур



Фото 5. Дверь на I этаж



Фото 6. Коридор

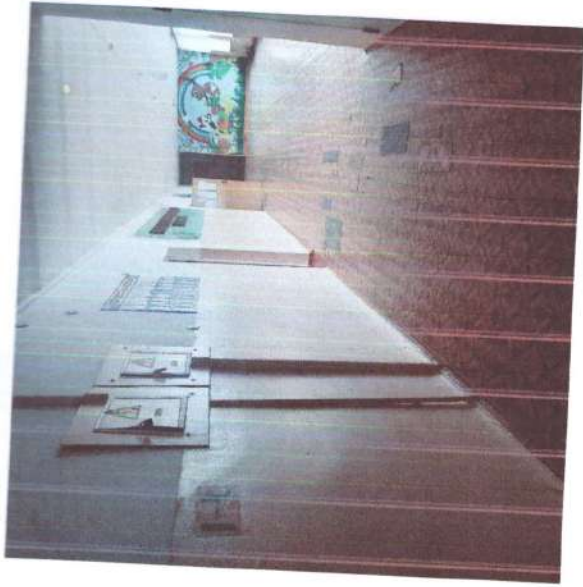


Фото 7. Стенд «Информация для родителей»

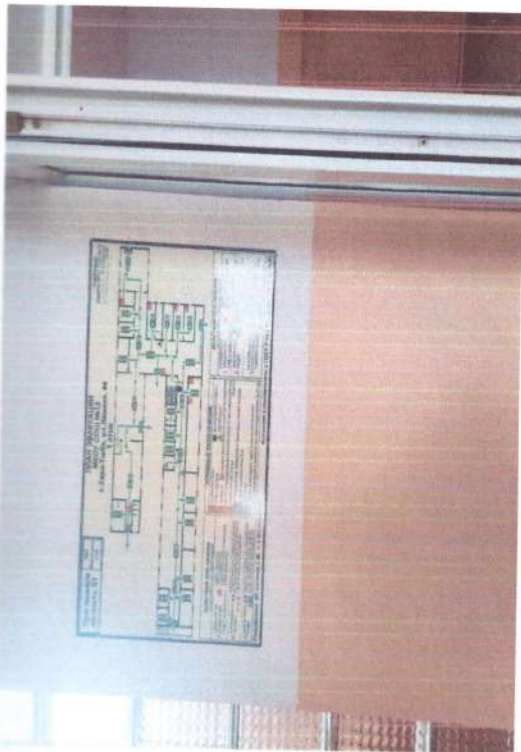


Фото 8. Дверь (на 2 этаж)

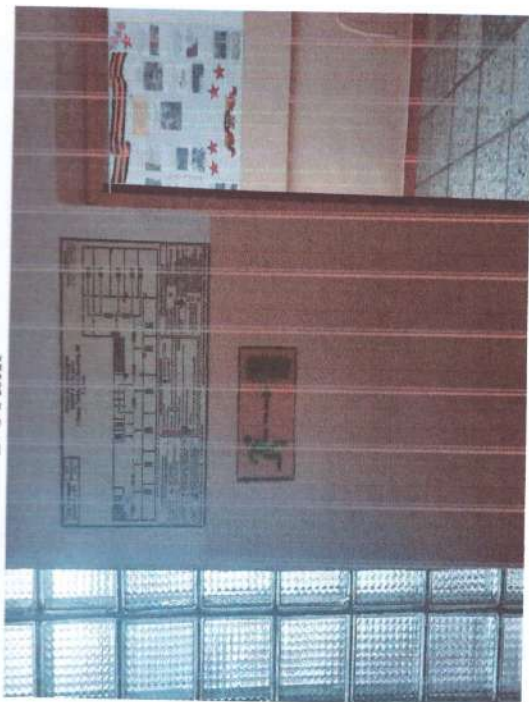


Фото 9. Пути эвакуации

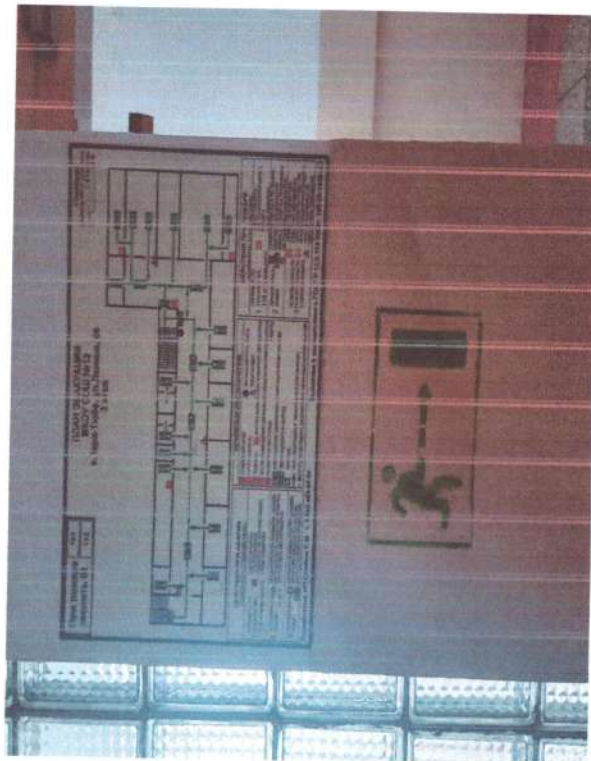
1 этаж



2 этаж



3 этаж



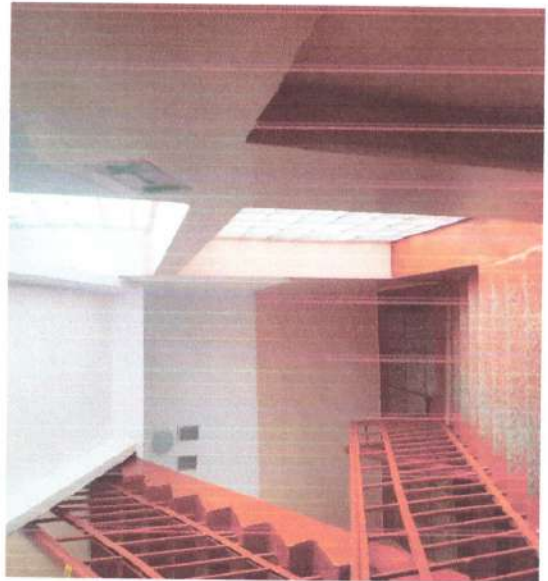
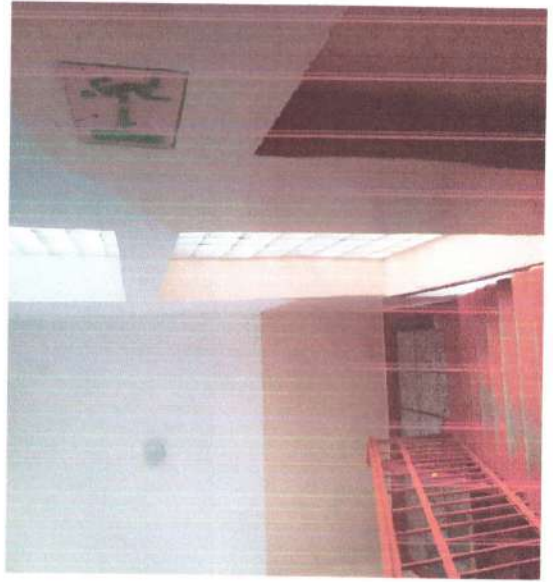
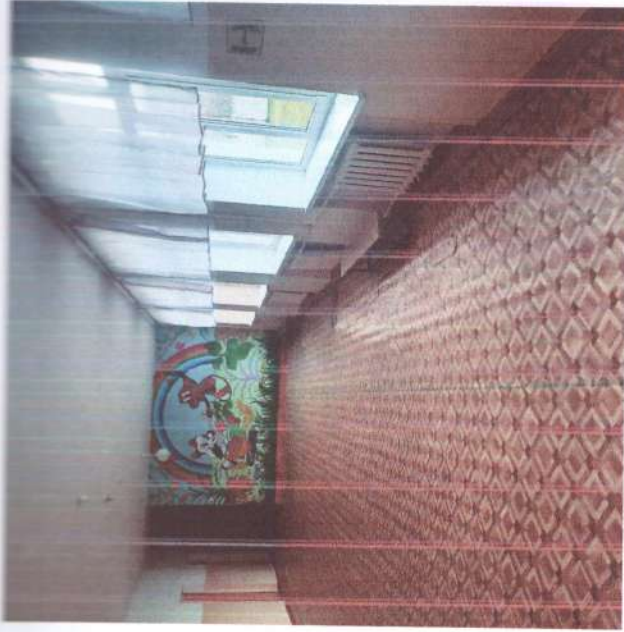


Фото10. Туалетная комната (включая умывальную)

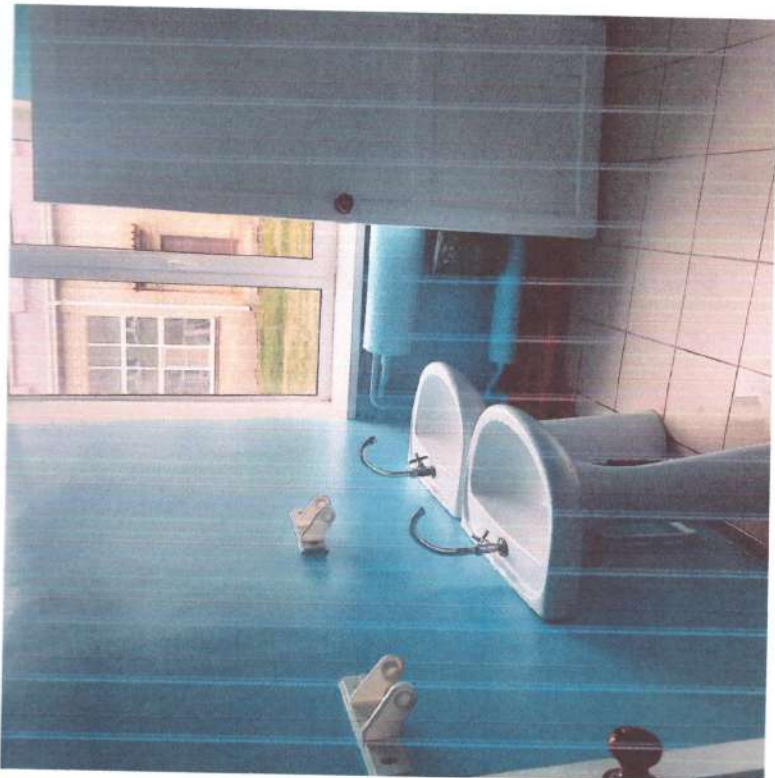


Фото 11. Лестница (внутренняя)



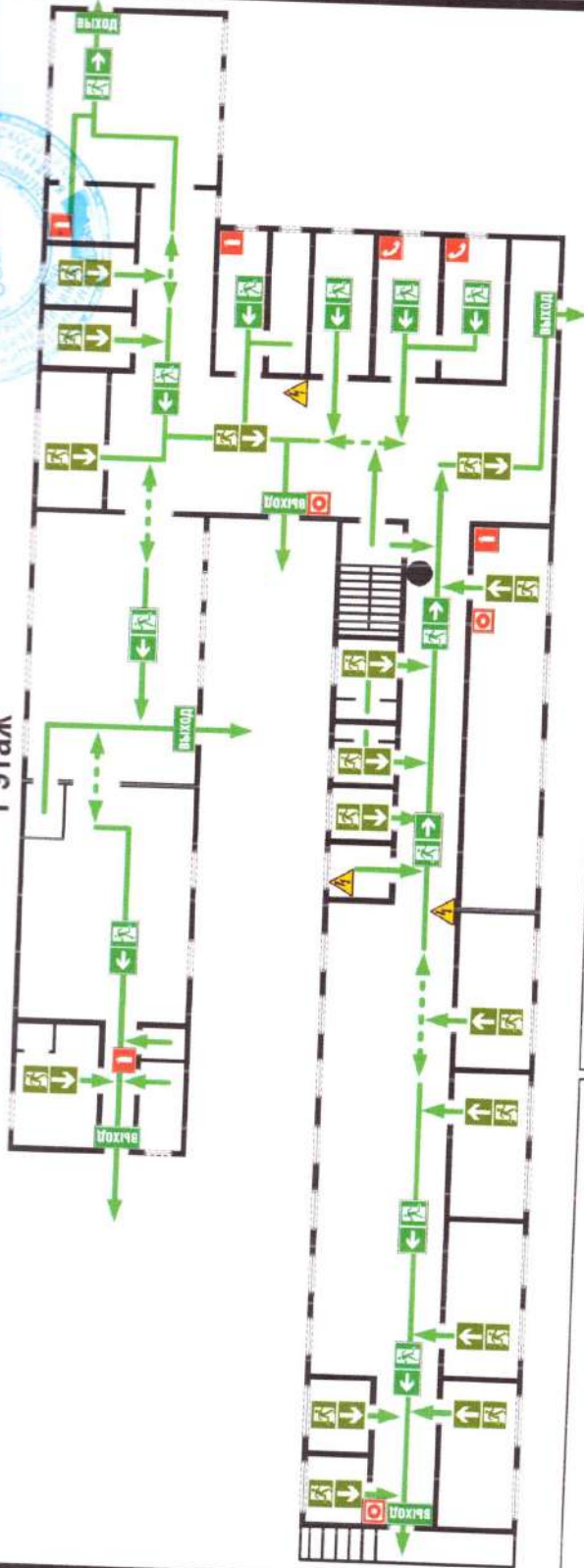
Фото 12. Дача



**При пожаре
звонить 01**

101
Мобильный
112

**ПЛАН ЭВАКУАЦИИ
МКОУ СОШ №12
с. Кара-Тюбе, ул. Ленина, 46
1 этаж**



ДЕЙСТВИЯ ПРИ АВАРИИ
СОХРАНИТЬ СПОКОЙСТВИЕ!

- СООБЩИТЬ ПО
1 ТЕЛЕФОНУ **01**,
112 /С МОБИЛЬНОГО/
- 2** ЛОКАЛИЗОВАТЬ АВАРИЮ
- 3** ЭВАКУИРОВАТЬ ЛЮДЕЙ
- АДРЕС ОБЪЕКТА;
 - ЧТО СЛУЧИЛОСЬ;
 - ИМЕЮТСЯ ЛИ ПОСТРАДАВШИЕ;
 - СВОЮ ФАМИЛИЮ.
 - ПРЕДОТВРАТИТЬ РАЗВИТИЕ АВАРИИ;
 - ИСПОЛЬЗОВАТЬ СРЕДСТВА ЗАЩИТЫ;
 - ОБОЗНАЧИТЬ МЕСТО АВАРИИ.
 - ОКАЗАТЬ ПОМОЩЬ ПОСТРАДАВШИМ;
 - ОРИЕНТИРОВАТЬСЯ ПО ЗНАКАМ;
 - ВЗЯТЬ С СОБОЙ ПОСТРАДАВШИХ.

УСЛОВНЫЕ ОБОЗНАЧЕНИЯ

- Вы находитесь здесь
- ▲ ЭЛЕКТРОЩИТ
- ☒ КНОПКА ВКЛЮЧЕНИЯ ПОЖАРНОЙ АВТОМАТИКИ ЗАЩИТЫ
- ☒ МЕСТО РАЗМЕЩЕНИЯ НЕСКОЛЬКИХ СРЕДСТВ ПРОТИВОПОЖАРНОЙ ЗАЩИТЫ
- ☒ ПОЖАРНАЯ ЛЕСТНИЦА
- ☒ НАПРАВЛЕНИЕ ДВИЖЕНИЯ К ЭВАКУАЦИОННОМУ ВЫХОДУ
- ☒ ЭВАКУАЦИОННЫЙ ВЫХОД
- ☒ АПТЕЧКА
- ☒ ПУТЬ ЭВАКУАЦИИ К ЭВАКУАЦИОННОМУ ВЫХОДУ
- ☒ ПУТЬ ЭВАКУАЦИИ К АВАРИЙНОМУ ЭВАКУАЦИОННОМУ ВЫХОДУ

ДЕЙСТВИЯ ПРИ ПОЖАРЕ
СОХРАНИТЬ СПОКОЙСТВИЕ!

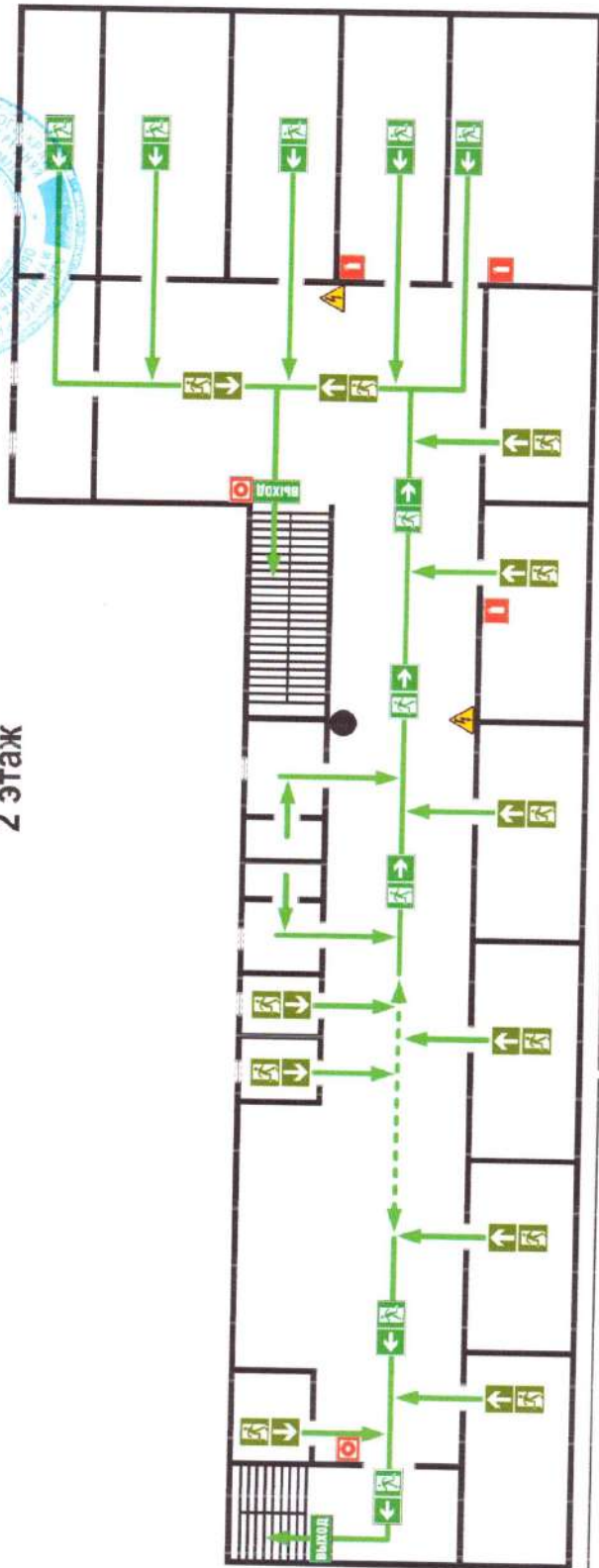
- СООБЩИТЬ ПО
1 ТЕЛЕФОНУ **01**,
112 /С МОБИЛЬНОГО/
- 2** ЭВАКУИРОВАТЬ ЛЮДЕЙ
- 3** ПО ВОЗМОЖНОСТИ ПРИНЯТЬ МЕРЫ ПО ТУШЕНИЮ ПОЖАРА
- АДРЕС ОБЪЕКТА;
 - МЕСТО ВОЗНИКНОВЕНИЯ ПОЖАРА;
 - СВОЮ ФАМИЛИЮ.
 - ОРИЕНТИРОВАТЬСЯ ПО ЗНАКАМ НАПРАВЛЕНИЯ ДВИЖЕНИЯ;
 - ВЗЯТЬ С СОБОЙ ПОСТРАДАВШИХ.
 - НЕ ПОЛЬЗОВАТЬСЯ ЛИФТОМ.
 - ПРИВЕСТИ В ДЕЙСТВИЕ ПОЖАРНУЮ АВТОМАТИКУ.
 - ИСПОЛЬЗОВАТЬ СРЕДСТВА ПРОТИВОПОЖАРНОЙ ЗАЩИТЫ;
 - ПРИ НЕОБХОДИМОСТИ ОБЕСТОЧИТЬ ПОМЕЩЕНИЕ.

**При пожаре
ЗВОНИТЬ 01**

**101
Мобильный
112**

**ПЛАН ЭВАКУАЦИИ
МКОУ СОШ №12
с.Кара-Тюбе, ул.Ленина, 46
2 этаж**

УТВЕРЖДАЮ
Директор МКОУ СОШ №12
МКОУ СОШ №12
С.П.Галустьян
2018г.



ДЕЙСТВИЯ ПРИ АВАРИИ
СОХРАНИТЬ СПОКОЙСТВИЕ!

СООБЩИТЬ ПО
1 ТЕЛЕФОНУ **01**,
112 /С МОБИЛЬНОГО/ -ИМЕЮТСЯ ЛИ ПОСТРАДАВШИЕ.

2 ЛОКАЛИЗОВАТЬ АВАРИЮ
-ПРЕДОТВРАТИТЬ РАЗВИТИЕ АВАРИИ;
-ИСПОЛЬЗОВАТЬ СРЕДСТВА ЗАЩИТЫ;
-ОБОЗНАЧИТЬ МЕСТО АВАРИИ.

3 ЭВАКУИРОВАТЬ ЛЮДЕЙ
-ОКАЗАТЬ ПОМОЩЬ ПОСТРАДАВШИМ;
-ОРИЕНТИРОВАТЬСЯ ПО ЗНАКАМ;
-ВЗЯТЬ С СОБОЙ ПОСТРАДАВШИХ.

УСЛОВНЫЕ ОБОЗНАЧЕНИЯ

● Вы находитесь здесь
▲ ЭЛЕКТРОЩИТ
☒ ОГНЕТУШИТЕЛЬ
☎ ТЕЛЕФОН
☑ КНОПКА ВКЛЮЧЕНИЯ ПОЖАРНОЙ АВТОМАТИКИ
☒ МЕСТО РАЗМЕЩЕНИЯ НЕСКОЛЬКИХ СРЕДСТВ ПРОТИВОПОЖАРНОЙ ЗАЩИТЫ
☒ ПОЖАРНАЯ ЛЕСТНИЦА
☒ НАПРАВЛЕНИЕ ДВИЖЕНИЯ К ЭВАКУАЦИОННОМУ ВЫХОДУ
☒ ЭВАКУАЦИОННЫЙ ВЫХОД
☒ АПТЕЧКА
☒ ПУТЬ ЭВАКУАЦИИ К ЭВАКУАЦИОННОМУ ВЫХОДУ
☒ ПУТЬ ЭВАКУАЦИИ К АВАРИЙНОМУ ЭВАКУАЦИОННОМУ ВЫХОДУ

ДЕЙСТВИЯ ПРИ ПОЖАРЕ
СОХРАНИТЬ СПОКОЙСТВИЕ!

СООБЩИТЬ ПО
1 ТЕЛЕФОНУ **01**,
112 /С МОБИЛЬНОГО/ -СВОЮ ФАМИЛИЮ.
ЭВАКУИРОВАТЬ ЛЮДЕЙ
-ОРИЕНТИРОВАТЬСЯ ПО ЗНАКАМ НАПРАВЛЕНИЯ ДВИЖЕНИЯ;
-ВЗЯТЬ С СОБОЙ ПОСТРАДАВШИХ.
-НЕ ПОЛЬЗОВАТЬСЯ ЛИФТОМ.

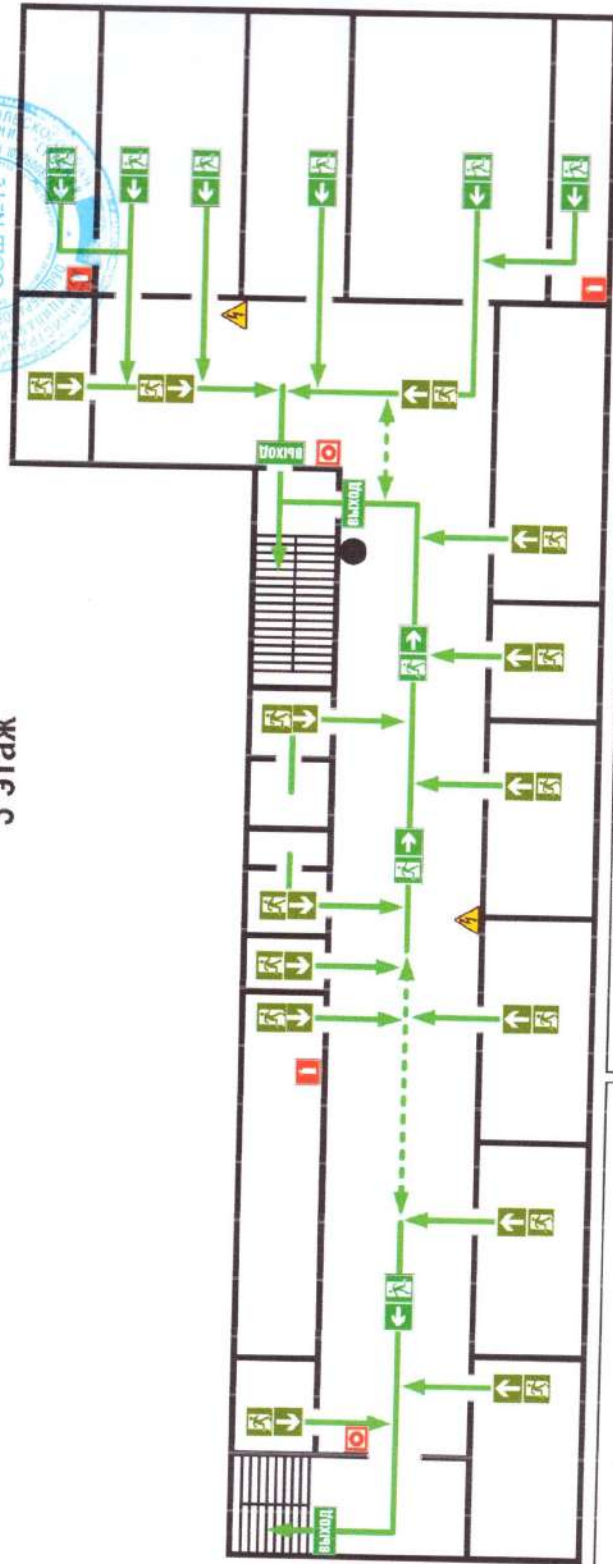
ПО ВОЗМОЖНОСТИ
3 ПРИНЯТЬ МЕРЫ ПО ТУШЕНИЮ ПОЖАРА
-ПРИВЕСТИ В ДЕЙСТВИЕ ПОЖАРНУЮ АВТОМАТИКУ;
-ИСПОЛЬЗОВАТЬ СРЕДСТВА ПРОТИВОПОЖАРНОЙ ЗАЩИТЫ;
-ПРИ НЕОБХОДИМОСТИ ОБЕСТОЧИТЬ ПОМЕЩЕНИЕ.

При пожаре
звонить 01

101
Мобильный
112

ПЛАН ЭВАКУАЦИИ
МКОУ СОШ №12
с. Кара-Тубе, ул. Ленина, 46
3 этаж

УТВЕРЖДАЮ
Директор МКОУ СОШ №12
«*С.П. Гагустьян*»
С.П. Гагустьян
2018г.



ДЕЙСТВИЯ ПРИ АВАРИИ
СОХРАНЯТЬ СПОКОЙСТВИЕ!

СООБЩИТЬ ПО
-АДРЕС ОБЪЕКТА;
-ЧТО СЛУЧИЛОСЬ;
-ИМЕНУЮТСЯ ЛИ ПОСТРАДАВШИЕ;
112 /С МОБИЛЬНОГО/ -СВОЮ ФАМИЛИЮ.

2 ЛОКАЛИЗОВАТЬ
-ПРЕДОТВРАТИТЬ РАЗВИТИЕ АВАРИИ;
-ИСПОЛЬЗОВАТЬ СРЕДСТВА ЗАЩИТЫ;
АВАРИО
-ОБОЗНАЧИТЬ МЕСТО АВАРИИ.

3 ЭВАКУИРОВАТЬ
-ОКАЗАТЬ ПОМОЩЬ ПОСТРАДАВШИМ;
-ОРИЕНТИРОВАТЬСЯ ПО ЗНАКАМ;
-ВЗЯТЬ С СОБОЙ ПОСТРАДАВШИХ.

УСЛОВНЫЕ ОБОЗНАЧЕНИЯ

ПОЖАРНЫЙ КРАН ● Вы находитесь здесь
ОГНЕТУШИТЕЛЬ ⚠ ЭЛЕКТРОЦИТ
ТЕЛЕФОН ☎ КНОПКА ВКЛЮЧЕНИЯ ПОЖАРНОЙ АВТОМАТИКИ
МЕСТО РАЗМЕЩЕНИЯ НЕСКОЛЬКИХ СРЕДСТВ ПРОТИВОПОЖАРНОЙ ЗАЩИТЫ
ПОЖАРНАЯ ЛЕСТНИЦА
НАПРАВЛЕНИЕ ДВИЖЕНИЯ К ЭВАКУАЦИОННОМУ ВЫХОДУ
ВЫХОД ЭВАКУАЦИОННЫЙ ВЫХОД
АПТЕЧКА
ПУТЬ ЭВАКУАЦИИ К ЭВАКУАЦИОННОМУ ВЫХОДУ
ПУТЬ ЭВАКУАЦИИ К АВАРИЙНОМУ ЭВАКУАЦИОННОМУ ВЫХОДУ

ДЕЙСТВИЯ ПРИ ПОЖАРЕ
СОХРАНЯТЬ СПОКОЙСТВИЕ!

СООБЩИТЬ ПО
-АДРЕС ОБЪЕКТА;
-МЕСТО ВОЗНИКНОВЕНИЯ
ПОЖАРА;
112 /С МОБИЛЬНОГО/ -СВОЮ ФАМИЛИЮ.

2 ЭВАКУИРОВАТЬ
-ОРИЕНТИРОВАТЬСЯ ПО ЗНАКАМ
НАПРАВЛЕНИЯ ДВИЖЕНИЯ;
-ВЗЯТЬ С СОБОЙ ПОСТРАДАВШИХ;
-НЕ ПОЛЬЗОВАТЬСЯ ЛИФТОМ.

ПО ВОЗМОЖНОСТИ
-ПРИВЕСТИ В ДЕЙСТВИЕ
ПОЖАРНУЮ АВТОМАТИКУ;
-ИСПОЛЬЗОВАТЬ СРЕДСТВА
ПРОТИВОПОЖАРНОЙ ЗАЩИТЫ;
3 ПРИНЯТЬ МЕРЫ ПО
ТУШЕНИЮ ПОЖАРА
-ПРИ НЕОБХОДИМОСТИ
ОБЕСОПАСИТЬ ПОМЕЩЕНИЕ

Адрес: Москва, ул. Тверская, д. 10
Иванов Иван Иванович

